

TeatroColón

Filarmónica

♩ Buenos Aires

Esferas en órbita:
Mazzoli, Britten y
Shostakovich



Aliado Principal



Jefe de Gobierno
Jorge Macri

Jefe de Gabinete
Gabriel Sánchez Zinny

Ministra de Cultura
Gabriela Ricardes

TeatroColón

Dirección General
Gerardo Grieco

Dirección Ejecutiva
Thelma Vivoni

Dirección de Ópera
Andrés Rodríguez

Dirección de Ballet
Julio Bocca

Dirección de Música
Gustavo Mozzi



BENJAMIN BERNHEIM



JONAS KAUFMANN



JUAN DIEGO FLÓREZ



SONYA YONCHEVA

LA MÁS HONDA INSPIRACIÓN

El Metropolitan Opera House de Nueva York, el Royal Opera House de Londres, el Palais Garnier y la Opéra Bastille de París, el Teatro alla Scala de Milán... Son, en muchos sentidos, lugares imponentes que nos dejan sin aliento. Pero aunque nos intimiden la solemnidad, la etiqueta y el ambiente reverencial, es algo más lo que nos hace contener la respiración. Porque hay un tesoro aún mayor entre estos muros llenos de historia. Una cierta vibración, un anhelo... Los ecos de armonías que nunca mueren y la anticipación de un raudal de sentimientos. Una emoción que nos rodea, aun cuando el único sonido sea el de la orquesta que afina los instrumentos. Y después, cuando se atenúan las luces y el director blande la batuta, se impone un silencio sin igual. **Y es cuando contenemos la respiración.**

#Perpetual



PERPETUAL 1908
EN PLATINO



Methexis en griego antiguo, es el arte de compartir en comunidad un hecho artístico. En el teatro griego la *methexis* era entendida como un estado especial entre los intérpretes y el público, en el que ambos eran protagonistas de la obra de arte.

Methexis es exactamente lo que estamos gestando en esta nueva etapa de la Orquesta Filarmónica de Buenos Aires, una etapa donde lo más importante de todo nuestro trabajo es justamente ese encuentro a partir de la excelencia artística para sentir y disfrutar, tanto emocional como cognitivamente, la música de manera colectiva.

Desde mi punto de vista, lo más importante del trabajo de un director de orquesta -aparte de inspirar y dar aliento a formas e ideas abstractas- es crear ese espacio donde los músicos puedan ser libres para expresar, desarrollar, explorar y compartir la creación a través de su propio sonido y el de sus compañeros.

Un espacio de inspiración para ellos mismos y para el público, que les permita navegar juntos el fascinante mundo de la música.

Zoe Zeniodi - Directora Principal de la Filarmónica de Buenos Aires.

Encontrar la nota perfecta
que nos llegue al alma.

Una pasión que compartimos
desde hace más de 100 años.

Filarmónica de Buenos Aires

Esferas en órbita: Mazzoli, Britten y Shostakovich

DIRECTOR INVITADO
Baldur Brönnimann

VIOLÍN
Roman Simovic

Duración estimada
Parte I: 42 min
Intervalo: 20 min
Parte II: 30 min
Total: 92 min

MARZO
SÁBADO 15 20h
SALA PRINCIPAL

PARTE I

Missy Mazzoli (1980)
Sinfonía (for Orbiting Spheres) (2014, rev. 2016)

Benjamin Britten (1913-1976)

Concierto para violín y orquesta, op. 15
I Moderato con moto – Agitato – Tempo primo
II Vivace – Animando – Largamente – Cadenza
III Passacaglia: Andante lento (Un poco meno mosso)

PARTE II

Dmitri Shostakovich (1906-1975)
Sinfonía n°1 en fa menor, op. 10

I Allegretto – Allegro non troppo
II Allegro – Meno mosso – Allegro – Meno mosso
III Lento – Largo – Lento (attacca)
IV Allegro molto – Lento – Allegro molto – Meno mosso – Allegro molto – Molto meno mosso – Adagio

Arte de tapa: Machado Cicala. Fotografía realizada por José Cicala (1965), que sirvió de referencia a Gabriel Machado (1966), para dibujarlo y pintarlo. Técnica: espátula, material acrílico. 80 x 80 cm. Año: 2025.

- *Sinfonía (for Orbiting Spheres)*, de Missy Mazzoli. Editor Original: Schirmer (Wise Music Group). Representante exclusivo Barry Editorial (www.barryeditorial.com.ar)
- *Violin Concerto op. 15* (1939, rev.1954/65) for violin and orchestra, de Benjamin Britten. Editor Original: Boosey & Hawkes. Representante exclusivo Barry Editorial (www.barryeditorial.com.ar)
- *Sinfonía n° 1, op. 10*, de Dmitri Shostakovich. Editor Original: DSCH Kompositor. Representante exclusivo Barry Editorial (www.barryeditorial.com.ar)

LA NACION
El valor de entender lo que pasa

LA COPA QUE RECOMENDAMOS
PARA TOMAR UN ESPUMANTE, ES LA "TIPO FLAUTA".
(NUESTRAS SINCERAS DISCULPAS AL RESTO DE LOS INSTRUMENTOS)

NavarroCorreas



Aliado de la Filarmónica de Buenos Aires en el Teatro Colón



PH. MANU VIDAL

Baldur Brönnimann

Director invitado

Especialmente reconocido por su experticia en la dirección de obras de los siglos XX y XXI, es figura habitual en los festivales de Lucerna, Wien Modern, Darmstadt, Donaueschingen, Mostly Mozart en el Lincoln Center y BBC Proms. Con una intensa actividad tanto en el terreno sinfónico como en la dirección de ópera ha dirigido en la English National Opera, la Komische Oper Berlin, el Festival de Bergen, la Ópera de Noruega, el Theater an der Wien y en numerosas oportunidades en el Teatro Colón (*Le Grand Macabre, Erwartung, Hagith, La vendedora de fósforos, Die Soldaten*). Desde 2023 es Director Principal y Artístico de la Real Filharmonía de Galicia. Nacido en Suiza, formado en Basilea y Manchester, en la actualidad reside en Madrid.



Roman Simovic

Violín

Colaborador de las principales orquestas del mundo y con numerosas presentaciones en las principales salas, desde el Carnegie Hall al Teatro Mariinski, obtuvo los primeros premios en concursos internacionales como el "Rodolfo Lipizer Prize" (Italia), "Tibor Varga" (Suiza), "Yampolsky" (Rusia) y "Henryk Wieniawski" (Polonia). Con registros discográficos que abarcan desde Paganini a Béla Bartók y una amplia trayectoria como educador, es profesor visitante de violín de la Royal Academy of Music de Londres. Nacido en Kémerovo, Rusia, se formó en el Conservatorio de Moscú. Desde 2010 es Concertino de la Orquesta Sinfónica de Londres. Realiza sus interpretaciones en un violín de 1709 firmado por Antonio Stradivari, generosamente prestado por Jonathan Moulds.



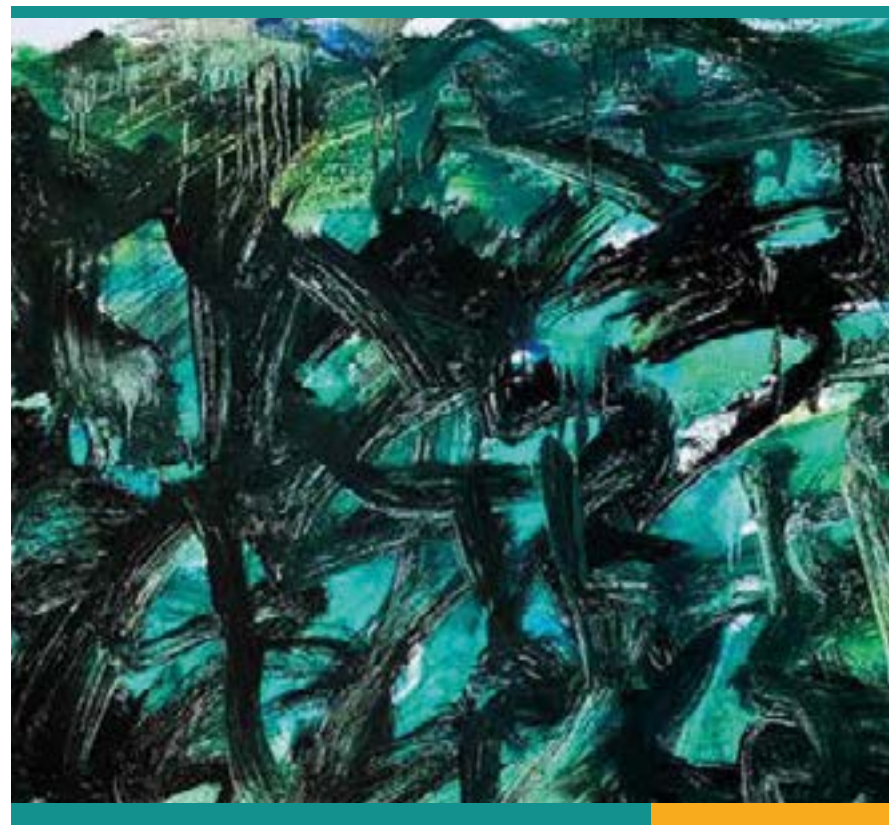
Aeropuertos
Argentina



Hace 26 años tenemos un propósito: facilitar la conexión de personas, bienes y culturas para contribuir a un mundo mejor. **Aeropuertos Argentina, tu viaje empieza acá.**

CGC

Creemos en el poder de la expresión artística para **inspirar, unir y transformar.**



Alejandro Avakian - Green (2023)
Colección Fundación Corporación América | Oficina CGC



“Esferas en órbita: Mazzoli, Britten y Shostakovich”

Por Rodolfo Biscia

En la *Sinfonía (para esferas en órbita)*, que apenas rebasa los ocho minutos, la trama sonora emula las órbitas que los planetas describen en torno al sol.

1.
B. Britten. Fotografía original para una publicidad de London Records. Frg. (1968).
D. Shostakovich. Fotografía del periódico "Estrella Roja" n° 86 Frg. (1942).
M. Mazzoli. Fotografía: Marylene Mey. Frg.

Con sólo veinte años, **Dmitri Shostakovich** contestó un detallado cuestionario soviético sobre "la psicología del proceso creativo". Cada una de sus respuestas entraña una revelación. Afirma, por ejemplo, no haberse sentido nunca del todo conforme después de escribir una obra: "la expectativa de que estaré satisfecho, típicamente presente mientras estoy trabajando, está lejos de realizarse por completo cuando la composición está terminada". Lo cierto es que su *Primera sinfonía*, estrenada en 1926, logró satisfacer a todos: a sus profesores, sus nóveles oyentes, los directores que pronto se interesaron en ella y también al público de un indeterminado futuro.

En la historia de la música rusa no faltan ejemplos de precocidad en el dominio de la forma sinfónica. A los dieciséis años, Alexander Glazunov compuso su *Primera sinfonía*, que el propio Chaikovsky saludó con entusiasmo. Discipulo de Glazunov, Shostakovich casi repitió la proeza del maestro al escribir su primer opus sinfónico a los diecinueve, con motivo de su graduación en el Conservatorio de Petrogrado.

La sinfonía propicia un clima burlesco desde sus primeros compases: préstese atención al trombón, el fagot y el clarinete al inicio del primer movimiento. Glazunov corrigió la progresión armónica que tiene lugar en esta introducción: parece haberse limitado a contener ciertas audacias, sin llegar a reprimirlas. Por lo demás, el espíritu socarrón apenas corroe el respeto a una forma sonata muy concisa, con un tema animado introducido por el clarinete y una melodía lírica que la flauta presenta con ritmo de vals. En cierto momento, irrumpe una marcha que sorprende al oyente como la música de un film: no es casual que, desde octubre de 1924, el joven compositor se ganara algún dinero acompañando al piano la proyección de películas mudas.

El scherzo propiamente dicho llega en segundo lugar. Otra vez queda a cargo del clarinete exponer el tema principal, pero también se suman las oportunas figuraciones del teclado; el trío introducirá una melodía con inflexiones modales. Recuérdese que, al igual que Stravinsky y Bartók, Shostakovich fue un temprano cultor del scherzo. Tanto su *Op. 1* como su *Op. 7* —que incluye una prominente parte para piano— preparan el espíritu de la primera de sus sinfonías.

Si el elegiaco movimiento lento no es ajeno al lirismo tardo-romántico, con pasajes que recuerdan a Mahler o a Bruckner, el gesto grandilocuente, que luego sería típico de Shostakovich, aparece recién en el movimiento final, donde se metamorfosean en clave cíclica temas y motivos que han ido apareciendo en la obra. Predomina el bullicio y reaparece el piano, pero eso no impide que el concertino aventure un tema sentimental ni que el chelo con sordina aborde un melancólico solo.

La obra exhibe un raro equilibrio entre arquitectura sinfónica y tendencia episódica, y entre decoro académico y desenfado modernista. Es el resultado personal de una síntesis de tendencias para la que resulta difícil encontrar precedentes claros. A su dominio de las fórmulas protocolares, el compositor añadió el cultivo de géneros más ligeros como la marcha, el vals o el galop. Y supo burlar las expectativas del oyente mediante impredecibles cambios de carácter, tempo, dinámica y textura.

El camino del compositor corría entonces a la par del de Gavril Popov, y el influjo de su *Primera sinfonía* se aprecia, entre otros ejemplares soviéticos

del género, en la *Primera* de Tíjon Jrénnikov, de 1935. Pero el éxito de la obra traspasó las fronteras de la flamante federación y sólo sería desplazado por el de las sinfonías que el propio Shostakovich compuso en los años siguientes.

A partir de su encuentro en Londres, en 1960, una amistad entrañable unió a Shostakovich con **Benjamin Britten**. (El soviético le dedicaría la decimocuarta de sus sinfonías.) Pero el *Concierto para violín, op. 15* pertenece a una etapa muy anterior. Fue escrito entre 1938 y 1939, y se estrenó en 1940. El compositor inglés revisó repetidamente esta obra de juventud, pero esas revisiones no llegaron a alterar los rasgos fundamentales de la obra.

No hay aspecto de la técnica del violín al que Britten se prive de recurrir: variedad de golpes de arco, arpeggios, armónicos, *pizzicati* ejecutados con la mano izquierda, cuerdas dobles en terceras, sextas y octavas... No sólo su belleza, también su extrema dificultad técnica explica que tanto virtuosos, ansiosos por exhibir sus destrezas, hayan incluido esta obra en su repertorio.

Un motivo *ostinato* en el timbal, que el fagot retoma, asoma al principio del concierto, y el solista introduce por encima una melodía lírica digna de Prokofiev. Sigue un tema más animado, que el violín enriquece con acordes rítmicos, y aún otro tema agitado y memorable, que el intérprete ejecuta sobre la cuerda de sol, la más grave del instrumento. Bastan estos motivos para nutrir el diseño del movimiento.

Un tema incisivo, rico en acentos y mordentes, marca el inicio del scherzo; otra vez se percibe la deuda con los *scherzi* de los conciertos de Prokofiev. Después de una temible *cadenza* donde el solista reelabora materiales presentados desde el comienzo, la *passacaglia* conclusiva explora gran diversidad de cuadros expresivos, pese a basarse, como su forma lo exige, en la incesante repetición de la línea del bajo. Comienza en plan contrapuntístico, pero la textura se aligera ni bien entra el solista. Las variaciones agotan casi todo el espectro: las hay pesantes y edulcoradas, tumultuosas y serenas; el violín dialoga con las flautas, emprende una marcha, desliza ligerísimos pasajes en *spiccato*, confronta los metales y, finalmente, se demora con supremo lirismo en las solemnidades de la variación final.

Mucho más cerca de nosotros en el tiempo, la neoyorquina **Missy Mazzoli** es una hija del posminimalismo que se educó en el Mannes College of Music, pero desde temprano conjugó su formación académica con la creación de la banda electrónica Victoire. Sus obras ganaron reconocimiento al tiempo que desarrolló una particular predilección por la ópera: al momento, ha estrenado cuatro, una de ellas basada en *Contra viento y marea*, la película de Lars von Trier. Está previsto que su quinta incursión en el género, *Lincoln en el Bardo*, inaugure la temporada del Metropolitan el próximo año.

La Filarmónica de Los Ángeles comisionó su *Sinfonía (para esferas en órbita)*, que se estrenó en 2014 en versión para orquesta de cámara. Dos años más tarde, Mazzoli la sometió a algunas revisiones y expandió el orgánico, que ahora incluye un piano coordinado con un sintetizador. En esta obra accesible pero bien urdida, que apenas rebasa los ocho minutos, la trama sonora emula las órbitas que los planetas describen en torno al sol. De ese modo, las notas parecen desprenderse del unísono para cortejarse entre sí, describiendo lazos y volutas, tanto a escala local como a una escala más vasta que procura evocar trayectorias cósmicas.

Al igual que en las *Sinfonías de instrumentos de viento* de Stravinsky, “sinfonía” se entiende aquí según la etimología: una bien concertada reunión de sonidos. Pero la compositora precisó que “sinfonía” también alude en este caso a uno de los nombres de la zanfoña medieval. Para tocar este instrumento, el ejecutante debe girar una manivela, que a su vez pone en movimiento la rueda interna que frota las cuerdas; por otra parte, acciona un teclado que acorta a discreción otras cuerdas, permitiendo producir diversas alturas; sobre el zumbido continuo de las notas pedal, puede escucharse el contorno de las melodías asociadas al teclado. El complejo mecanismo no sólo funciona como un modelo formal de la *Sinfonía* de Mazzoli: la compositora también pretende transformar la orquesta que la interpreta en “una improvisada zanfoña temerariamente lanzada al espacio”.



Música para el alma,
Sottovoce para el espíritu

Los esperamos.

sottovoce...

Av. Del Libertador 1098 . 4807 6691



Pocas cosas nos dejan sin palabras.

ClarínX
 Junto al Teatro Colón.



Florencia Böhlingk - Chacra de Elvira (Serie Misiones, 2013)
 Colección Fundación Corporación América

**Apoyamos las expresiones que dan
 vida a nuevas ideas y fortalecen nuestra
 identidad colectiva.**



Aún nos queda mucho por experimentar juntos



feel
the extraordinary



NH COLLECTION
HOTELS & RESORTS

+54 11 6841 9937

nh-collection.com

Filarmónica de Buenos Aires

Concertino
Xavier Inchausti

Primeros violines
Eliás Gurevich
Sebastián Masci
Eduardo Ludueña
Patricia Fornillo
Alicia Chianalino
Matías Grande
Julio Domínguez
Sebastián Masci
Lucía Herrera
Manuel Quiroga
Mabel Serrano Mirabal*
Sol Irais Duran*
José Gregorio Ramírez*
Julia Filón*
Jesús Cabero*
Gerónimo Contreras*
Martín Centeno**
Marcos Lombardi**

Segundos violines
Hernán Briático (solista)
Demir Lulja
(suplente de solista)
Natalia Cabello
Jorge Caldelari
Silvio Murano
Ekaterina Lartchenko
Humberto Ridolfi
Enrique Mogni
Cristina Monasterolo
Nicolás Tabbush
Juan José Raczkowski
Eugenia Gullace
Andrés Magula*
María Hadjadourian*
Ingrid Prytz Nilsson*
Amarilis Ruutkauskas**
Joaquín Carri**
Belén Almada**

Violas
Denis Golovin (solista)
Kristine Bara
(suplente de solista)
Juan Manuel
Castellanos
Claudio Medina
Darío Legname
Bárbara Hiertz
Verónica D'Amore
José García Benitez

Carla Regio
Fernando Herman*
Juan Pablo Gomez
Zurita*
Rebeca Restelli*
María Eugenia Casado*
Carmen Gragirena*
Joaquín Gutierrez**

Violonchelos
José Araujo (solista)
Diego Fainguersch
(suplente de solista)
Benjamin Báez
(suplente de solista)
Matías Villafaña de
Marinis
Gloria Pankaeva
Melina Kyrkiris
Marina Arreseygor
Cecilia Slamig
Ayelén Espíndola
Giacobbe*
Julián Giménez*
Bruno Bragato*
Ana Verena Díaz*

Contrabajos
Javier Dragun (solista)
Julián Medina
(suplente de solista)
Germán Rudmisky
Karen Sano
Jeremías Prokopchuk
Ruslan Dragun
Raúl Barrientos
Sebastián Contreras*
Darío Quel*
Axel Gómez*

Flautas
Claudio Barile (solista)
Horacio Massone
Ana Rosa Rodríguez
Gabriel Romero

Flautín
Horacio Massone
Ana Rosa Rodríguez
Gabriel Romero

Oboes
Néstor Garrote (solista)
Natalia Silipo
(suplente de solista)

Michelle Wong
Hernán Gastiaburo
Piruel Llan de Rosos

Corno inglés
Michelle Wong
Piruel Llan de Rosos

Clarinetes
Mariano Rey (solista)
Matías Tchicourel
(suplente de solista)
Eloy Fernández Rojas
Sebastián Tozzola
Alfonso Calvo*

Clarinete bajo
Sebastián Tozzola
Eloy Fernández Rojas

Clarinete requinto
Eloy Fernández Rojas
Alfonso Calvo*

Fagotes
Gabriel La Rocca
(solista)
Andrea Merenzon
Daniel La Rocca
William Thomas Genz

Contrafagot
Andrea Merenzon
Daniel La Rocca

Cornos
Fernando Chiappero
(solista)
Martcho Mavrov
(suplente de solista)
Luis Ariel Martino
(suplente de solista)
Gustavo Peña
Margarete Mengel
Federico Schneebeli
Reinaldo Alborno**

Trompetas
Fernando Ciancio
(solista)
Guillermo Tejada Arce
Leandro Melluso
Martín Mengel

Trombones tenores
Victor Gervini (solista)
Matías Bisulca
(suplente de solista)
Ignacio Galicchio**
Maximiliano De la
Fuente
Adriel Di Conza**

Trombón bajo
Jorge Ramírez Cáceres

Tuba
Andrés Nicolasa**

Timbales
Juan Ignacio Ferreirós
(suplente de solista)

Percusión
Christian Frette
(primer tambor)
Federico Del Castillo
(platillos y accesorios)
Federico Rivitti*
Sergio Yraita**

Arpas
María Cecilia Rodríguez
(solista)
Alina Traine
(suplente de solista)

Piano
Iván Rutkauskas**

Directora Ejecutiva
Analia Belli

Coordinadora
Alejandra Gandini

**Ayudante de
Coordinación**
Luz Rocco

**Músico copista
corrector**
Augusto Reinhold
Nicolás Rébora*

*Contratados
**Contratados por obra

UN VIAJE A TRAVÉS
DE LAS MELODÍAS PATAGÓNICAS

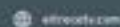


Acompañamos al Teatro Colón
y su gran aporte a la cultura.



DESCUBRÍ MÁS DE NUESTRO MUNDO
SHOPFINDELMUNDOWINES.COM

BODEGA
DEL FIN DEL MUNDO
PATAGONIA ARGENTINA



eltrece.com



[eltrece](https://www.facebook.com/eltrece)



[eltreceoficial](https://twitter.com/eltreceoficial)



[eltrece](https://www.instagram.com/eltrece)



[eltrece](https://www.youtube.com/eltrece)



[eltrece](https://www.tiktok.com/eltrece)



[eltrece.com](https://www.linkedin.com/company/eltrece)

BEBER CON MODERACIÓN. PROHIBIDA SU VENTA A MENORES DE 18 AÑOS.



100 AÑOS
 ACOMPAÑANDO A LOS ARTISTAS
SIEMPRE EN TU VIDA







 radiomitre.com.ar
 @radiomitre

TeatroColón

Dirección General
 Gerardo Grieco

Dirección Ejecutiva
 Thelma Vivoni

Directorio
 Diego Capuya VOCAL
 Alejandro Gómez VOCAL
 Víctor Hugo Gervini VOCAL

Dirección de Ópera
 Andrés Rodríguez

Dirección de Ballet
 Julio Bocca

Dirección General de Música
 Gustavo Mozzi

Dirección General de Producción
 Marcela La Salvia

Dirección General Escenotécnica
 Ana Lorena Riafrecha

Dirección General Técnico Administrativa y Legal
 Alejandro Félix Capato

Dirección Unidad de Control de Gestión
 Analía Alberico

Dirección del Instituto Superior de Arte
 Marcelo Birman

Dirección de Estudios Musicales
 Marcelo Ayub

Dirección de Planeamiento Estratégico
 Tamara Paladino

Dirección General de Producción

Dirección de Producción
 Amida Quintana Gómez

Gerencia de Proyectos Artísticos
 Florencia Raquel García

Gerencia Operativa Enlace Artística Económica
 Joaquín Inchausti

Producción
 Federico Scanzani
 Joaquín Mena
 Lucía Vázquez Acuña
 Mercedes Nastri
 Sofía Condisciani
 Zunilda Eva González

Asistencia de Dirección de Estudios Musicales
 Diana Canela
Coordinación de Estudios Musicales
 Luciana Zambarbieri
Coordinación de Artistas y Maestros
 Sebastián Nicolás

Coordinación General del Escenario
Coordinación General
 Matías Cambiasso
Coordinación Principal
 Alejandro Díaz
 Diego Beneduce*

Archivo Musical
2da Jefa
 Cristina López
Supervisión
 Daniel Socastro
 Fabio Machuca

Maestros preparadores
 Cecilia Fracchia
 Diego Censabella
Planistas de Escena
 Cecilia Fracchia
 Diego Censabella
 Guillermo Salgado

Maestros de Escenario
 Leonardo Marconi
 Matías Fernández
 De La Puente*
Sobretitulado
 Mónica Zaionz

Stage Manager
 Andrea Mijailovsky*
Asistencia de dirección de escena
 Mariana Cioffi
 Marina Mora

*CONTRATADOS

Cuerpos Artísticos

Ballet Estable
Dirección
Julio Bocca

Coro Estable
Dirección
Michèle Martínez
Coro de Niños
Dirección
Helena Cánepa

Orquesta Estable
Dirección Ejecutiva
Michèle González
Noguera

Filarmónica
de Buenos Aires
Dirección Principal
Zoe Zeniodi
Dirección Ejecutiva
Analia Belli

Dirección General Escenotécnica

Jefe Técnico
de Escenario
Palmiro Criniti

Jefa Técnica
de Realización
Verónica Cámara

Jefes Técnicos
Asistencia de
Producción
María Cremona
(interina)

Audio
Andrés Cabaleiro
(interino)

Documentación
Arnaldo Colombaroli

Electricidad Escénica
Adrián Fiorruccio
(interino)

Efectos Escénicos
Pablo Mendes (interino)

Escenografía
Diego Cirulli (interino)

Escultura
Sergio Javier Barrera
(interino)

Herrería Teatral
Gustavo Gómez
(interino)

Infraestructura
Escénica
Luis Pereiro

Luminotecnia
Rubén Conde

Maquinaria Escénica
Palmiro Criniti

Peluquería y
Caracterización
María Eugenia Palafox

Pintura y Artesanía
Teatral
Juan Paulo Batallanos
Ruiz (interino)

Producción Ejecutiva
Jorge Negri

Producción
Escenotécnica
Verónica Cámara

Redes y Comunicación
Escénica
Cristian Escobar

Sastrería Teatral
Carlos Pérez (interino)

Tapicería
Carlos De Pasquale

Utilería
Héctor Vidaurre

Video
Natalio Ríos

Zapatería
Blanca Villalba

Enlaces

Producción Técnica
Ballet

Florencia Bordolini
Producción Técnica
Ópera y Conciertos
Lucía Rivero
Florencia Falcón

Producción Técnica
CETC y Ópera de
Cámara
Ladislao Hanczyc

Dirección General Técnica, Administrativa y Legal

Dirección de
Asuntos Legales
Florencia Silvain

Gerencia Operativa
Oficina de Gestión
Sectorial
Juan Martín Collados

Gerencia Operativa
Compras,
Contrataciones,
Suministros y
Adquisiciones
Daiana Lemos

Dirección General Ejecutiva

Gerencia Operativa
de Gestión Edilicia
Marcelo Marconi

Gerencia Operativa
Atención Integral
al Público y Sala
Natalia Hidalgo

Gerencia Operativa
Gestión de Recursos
Humanos
Gabriel Pokorny

Gerencia Operativa
Desarrollo de Recursos
Humanos
Kathia Osorio Niño

Asuntos Institucionales y Comunicación


Dirección de Comunicación
Rafael Staffolani

Jefe de Prensa
Hugo García

Coordinación
de Colón Digital
Felicitas Rama

Edición del Programa
Claudia Guzmán

Institucionales
Laura Hazan

 bancociudad.com.ar

Entrá al Ciudad. Disfrutá de beneficios exclusivos.

**ABONOS Y
LOCALIDADES**

HASTA

10 CUOTAS
SIN
INTERÉS

CON TARJETAS DE CRÉDITO.

TeatroColón

CONOCÉ MÁS



te quiere ver crecer

 **Banco Ciudad**

C.T.F. C/IVA: 0,00%

PROMOCIÓN OFRECIDA POR EL BANCO DE LA CIUDAD DE BUENOS AIRES, CUIT 30-99903208-3 (BANCO CIUDAD), VÁLIDA PARA LA REPÚBLICA ARGENTINA, TODOS LOS DÍAS DESDE EL 01/01/2025 HASTA EL 31/03/2025 Y DESDE EL 01/12/2025 AL 31/12/2025, PARA COMPRAS EN PESOS EN HASTA 10 CUOTAS SIN INTERÉS EN ABONOS Y LOCALIDADES INDIVIDUALES DE TODAS LAS FUNCIONES DE LA TEMPORADA 2025 DEL TEATRO COLÓN (NO VÁLIDO PARA ESPECTÁCULOS DE TERCEROS O CO-PRODUCCIONES) ABONADAS CON TARJETAS DE CRÉDITO VISA, Y MASTERCARD Y CABAL DEL BANCO CIUDAD. ADEMÁS DESDE EL 01/04/2025 HASTA EL 30/11/2025 SE OFRECERÁN HASTA 6 CUOTAS SIN INTERÉS EN COMPRAS EN PESOS DE ABONOS Y LOCALIDADES INDIVIDUALES DE TODAS LAS FUNCIONES DE LA TEMPORADA 2025 DEL TEATRO COLÓN (NO VÁLIDO PARA ESPECTÁCULOS DE TERCEROS O CO-PRODUCCIONES) ABONADAS CON TARJETAS DE CRÉDITO VISA, Y MASTERCARD Y CABAL DEL BANCO CIUDAD. COMPRA ONLINE A TRAVÉS DE WWW.TEATROCOLON.ORG.AR, SUJETO A DISPONIBILIDAD DE CUPO. EL BANCO CIUDAD TIENE LA FACULTAD DE MODIFICAR EN CUALQUIER MOMENTO EL PLAZO DE LA VIGENCIA DE LA PROMOCIÓN. LA PRESENTE PROMOCIÓN ES VÁLIDA SOLO PARA CONSUMOS DE TIPO FAMILIAR, NO ACUMULABLE CON OTRAS PROMOCIONES, CONFORME RES. 915/2017, 54-E/2017 Y 240-E/2017, T.N.A., T.E.A. Y C.F.T.N.A. (IVA INCLUIDO); 0,00% FLUO. EL PRODUCTO OFRECIDO CORRESPONDE A LA CARTERA DE CONSUMO. PARA MÁS INFORMACIÓN Y CONDICIONES O LIMITACIONES APLICABLES, CONSULTE EN WWW.BANCOCIUDAD.COM.AR.

ALIADO PRINCIPAL



GRANDES ALIADOS



ALIADOS DE LA TEMPORADA



ALIADOS DE ÓPERA



ALIADOS DE BALLET



ALIADOS DE FILARMÓNICA



ALIADOS DEL ISA



HORA OFICIAL



MÁS INFORMACIÓN
ESCANEA EL QR