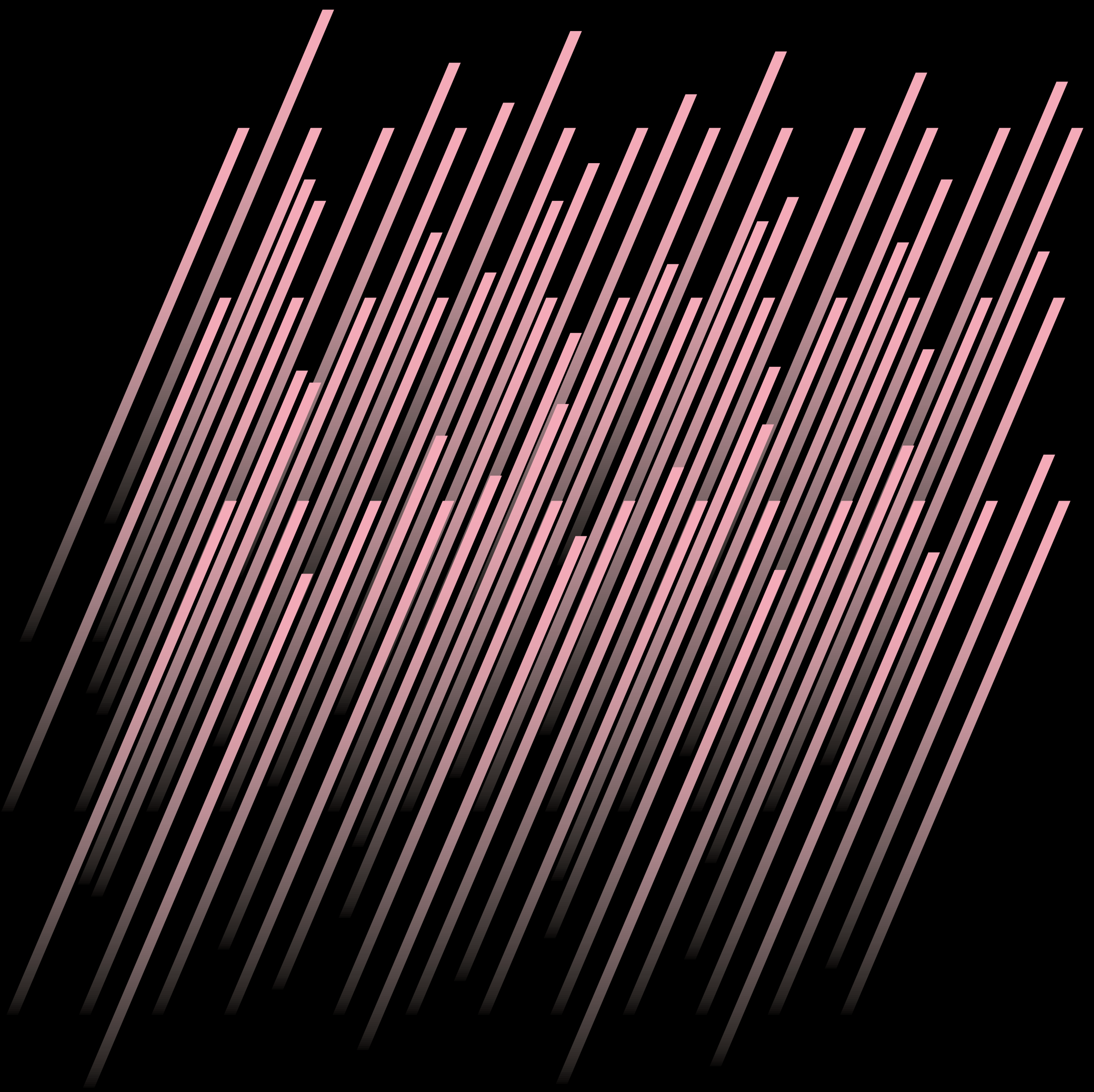


TeatroColón

FILARMÓNICA
DE BUENOS AIRES
80 AÑOS



Colón Contemporáneo

Avramidou | Filidei | Saariaho | Stravinsky





 Aliado Principal

 BancoCiudad



Jefe de Gobierno

Jorge Macri

Jefe de Gabinete

Gabriel Sánchez Zinny

Ministra de Cultura

Gabriela Ricardes

TeatroColón

Dirección General

Gerardo Grieco

Dirección Ejecutiva y Artística

Gustavo Mozzi

Dirección de Ballet

Julio Bocca

Dirección de Ópera

Andrés Rodríguez

Sumario

- Editorial
- Datos de la función
- Biografía de Bjarni Frímann
- Biografía de Francesco Dillon
- *Linterna mágica*
Por Claudia Guzmán
- Nómina de la Filarmónica de Buenos Aires
- Autoridades

Podés pulsar en cada uno de los contenidos listados para acceder directamente a los mismos.



ÓPERA DE ZÚRICH



TEATRO COLÓN



TEATRO REAL DE LA MONNAIE



OPÉRA DE MONTECARLO

REACH FOR THE CROWN



ROLEX APOYA EL ARTE DESDE 1976



EL DATEJUST



80 años de un pacto fecundo

En esta temporada de celebración la Filarmónica de Buenos Aires despliega una vez más su gran versatilidad para abordar diferentes repertorios. Desde el sinfonismo romántico hasta los nuevos lenguajes, con programas como el de esta noche, consolida un pacto fecundo con su audiencia. Un pacto que honra la historia del organismo al explorar nuevas estéticas.

A esto se suma la cercanía con un público cada vez más nutrido y diverso a partir de múltiples

iniciativas territoriales, como el memorable inicio de temporada al aire libre bajo las estrellas de Palermo o la apertura de los ensayos generales a la comunidad.

El ciclo Tu barrio al Colón se convirtió en un mágico punto de encuentro entre los músicos de la Filarmónica y una multitud de vecinos porteños que por primera vez se asoman a la intimidad de la preparación de los conciertos.

A su vez, el programa El Colón en tu barrio lleva la música a través de la ciudad expandiendo los horizontes tradicionales de nuestro escenario y afianzando lazos con una entrañable geografía.

El apasionante viaje de los conciertos de abono 2026 en el Teatro Colón, que comenzó con la monumental *Sinfonía n.º 7* de

Shostakovich bajo la dirección de James Conlon, convocó a otros grandes directores y extraordinarios solistas como Midori, Nelson Goerner, Asiya Korepanova, Marc Albrecht, Carlos Kalmar, Emanuel Graf, Rebecca Tong, Néstor Garrote, Henrick Shaeffer y Günter Haumer. Este intenso calendario de visitas y colaboraciones reafirma el histórico lugar de la orquesta en una escena internacional de primer nivel.

Equipo de Dirección del Teatro Colón

FILARMÓNICA
DE BUENOS AIRES
80 AÑOS

Colón Contemporáneo

Dirección musical
Bjarni Frímann

Violonchelo
Francesco Dillon

Duración estimada:
Parte I: 50 min
Intervalo: 20 min
Parte II: 45 min
Total: 115 min

JUNIO

Sábado 27 | 20h

SALA PRINCIPAL



Arte de tapa: Alejandro Ros. Año 2026.

PARTE I

Sofia Avramidou (1988)

Innsmouth, para orquesta sinfónica
(2026)

ESTRENO LATINOAMERICANO

Comisionada por Radio France, con el apoyo del
Teatro Colón de Buenos Aires

Francesco Filidei (1973)

Concierto para violonchelo y orquesta
(2026)

Basado en el *Concierto para viola* (2024)

I I giardini di Vilnius

II Tuttomondo

III What is a Flower?

ESTRENO MUNDIAL DE ESTA VERSIÓN

Innsmouth, de Sofia Avramidou.

Editor original: Éditions Lacroch' (Paris).

Concerto per Violoncello, de Francesco Filidei.

Editor original: Casa Ricordi srl (Milano).

Representada por Melos Ediciones Musicales S.A.
(Buenos Aires) - www.melos.com.ar

PARTE II **Kaija Saariaho** (1952-2023)
Laterna Magica para orquesta (2008)

Igor Stravinsky (1882-1971)
Sinfonía en tres movimientos (1942–45)
I Overture: Allegro
II Andante; Interlude: L'istesso tempo
III Con moto

Laterna Magica (2008), de Kaija Saariaho.
Editor original: Chester (Wise Music Group).
Representante exclusivo Barry Editorial
(www.barryeditorial.com.ar).

Symphony in Three Movements for orchestra, de
Igor Stravinsky. Editor original: Schott Music.
Representante exclusivo Barry Editorial
(www.barryeditorial.com.ar).

[Volver al Sumario](#) 

YPF
ENERGÍA ARGENTINA

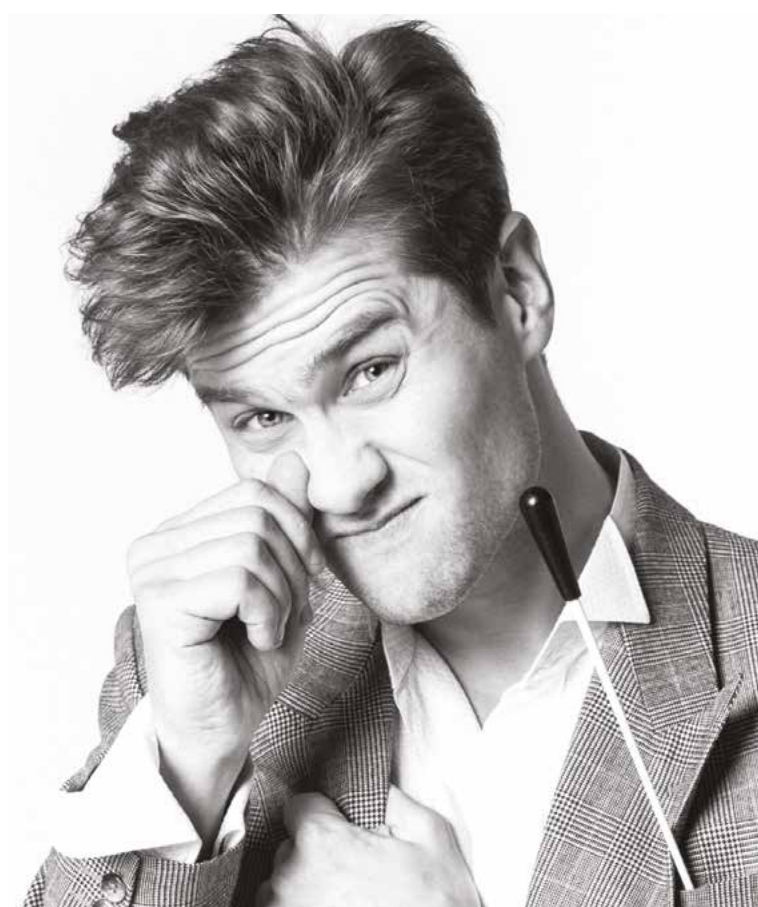


FOTO: DÓRA DÚNA

Bjarni Frímann

Dirección musical

Director de orquesta, compositor e instrumentista islandés, conocido por su versatilidad en la ópera, el repertorio sinfónico, la música contemporánea así como en creaciones que amalgaman diversos géneros y lenguajes artísticos. En la primavera de 2024 fue nombrado Director Artístico del ensamble contemporáneo BIT20 de Bergen, Noruega. Entre los años 2018 y 2024 se desempeñó como Director Musical de la Ópera Nacional

de Islandia, donde lideró tanto producciones del gran repertorio como nuevas obras líricas de compositores como Anna Thorvaldsdóttir y Daníel Bjarnason. El mismo año, fue nombrado Director Residente en la Orquesta Sinfónica de Islandia. Con una amplia trayectoria como director de orquestas y ensambles de toda la región nórdica así como en el resto de Europa, ha estado al frente de la Sinfónica de Islandia, de la Orquesta Hallé de Manchester, de la Sinfónica de la Radio de Berlín, de la Sinfónica Nacional de Dinamarca, de la Copenhagen Phil, la Sinfónica de Aalborg, la Arctic Philharmonic, la Sinfónica de Norrlandsoperan, de la

Athelas Sinfonietta Copenhagen y de la Orquesta de Cámara de Suecia. Durante muchos años ha colaborado con destacados artistas irlandeses reconocidos mundialmente, tales como Björk y Ólafur Arnalds. Inició su carrera musical como violinista y violista, formándose en la Academia de las Artes de Islandia y, más tarde, en la Hochschule für Musik Hanns Eisler en Berlín, donde fue discípulo de Fred Buttkewitz. Junto a un profundo estudio de la tradición clásica lleva adelante un constante compromiso para con la difusión de la música contemporánea, habiendo estado a cargo del estreno de más de 200 obras.

[Volver al Sumario](#) 



Florencia Böhlingk - Chacra de Elvira (Serie Misiones, 2013)
Colección Fundación Corporación América

**Apoyamos las expresiones
que dan vida a nuevas
ideas y fortalecen nuestra
identidad colectiva.**





Francesco Dillon

Violonchelo

Reconocido por la originalidad y amplitud de su repertorio, se ha presentado como solista en los principales escenarios internacionales, entre los que se incluyen el Teatro alla Scala de Milán, la Konzerthaus de Viena, el Muziekgebouw de Ámsterdam, la Philharmonie de Berlín, la Herkulesaal de Múnich, la Laeishalle de Hamburgo, el Jordan Hall

de Boston, el Hakuju Hall de Tokio y el Teatro Colón de Buenos Aires; además de ser invitado frecuente de los principales festivales de música contemporánea del mundo. Ha colaborado con agrupaciones sinfónicas como la Orquesta Filarmónica della Scala, la Orquesta del Maggio Musicale Fiorentino, la Orquesta Nacional de la RAI, la SWR de Stuttgart, la RSO de Viena, la Orquesta Estable del Teatro Colón y el Ensemble Resonanz, entre otras. Ha estrenado obras de los principales compositores contemporáneos, contándose entre ellos Gavin Bryars, Ivan Fedele, Francesco Filidei, Luca Francesconi, Stefano

Gervasoni, Philip Glass, Sofia Gubaidulina, Jonathan Harvey, Toshio Hosokawa, Helmut Lachenmann, David Lang, Alvin Lucier, Arvo Pärt, Henri Pousseur, Steve Reich, Terry Riley, Kaija Saariaho y Salvatore Sciarrino; colaborando asimismo con músicos experimentales como Matmos, Pan Sonic, William Basinski y John Zorn. En 1993 cofundó el Quartetto Prometeo, galardonado en los concursos Primavera de Praga y ARD de Múnich; y distinguido con el Leone d'Argento de la Bienal de Música de Venecia. Ha grabado para los sellos ECM, Sony, Kairos y Brilliant Classics. Entre otros galardones por sus registros discográficos recibió

el Premio Diapason d'Or por su versión de las *Variazioni* de Sciarrino junto a la Orquesta Sinfónica Nacional de la RAI. Graduado en Florencia bajo la guía de Andrea Nannoni, continuó sus estudios bajo la guía de Anner Bijlsma, Mario Brunello, David Geringas y Mstislav Rostropovich.

[Volver al Sumario](#) 

Linterna mágica

Por Claudia Guzmán

Evocar sensaciones, construir imágenes y colores sonoros: si bien esos objetivos son inherentes al acto de creación musical, en las obras que integran este programa se evidencian con particular efectividad. Las cuatro parten de narrativas que, sin embargo, trascienden, tamizándolas hasta extractar su esencia poética.

Así como de niño Ingmar Bergman conjuraba con una linterna de colores no solo al pequeño ser maligno que supuestamente habitaba en el gran ropero familiar, sino también a los duros castigos que le imponía su padre

ordenándole que se encerrara en ese oscuro espacio, hallando tanto seguridad en esa lucecita roja y verde como sitio para dejar rodar su imaginación que culminaría legándonos tantos *films* icónicos; así también, reflexión, estudio y gran oficio mediante, los libros y las experiencias sonoras asimiladas desde la infancia por los cuatro compositores que hoy nos convocan nos conducen a encontrarnos con aquellos aspectos de nuestro ser humano que el vértigo diario de lo inmediato puede llevarnos a relegar.

De hibridaciones sonoras

Junto al mar Egeo, Sofia Avramidou creció teniendo acceso a los más variados instrumentos musicales, fruto del sincretismo propio de la cultura griega y allí mismo en Tesalónica, su ciudad natal, forjó su vocación y formación musical hoy plasmada, igualmente, en su actividad como compositora y cantante. Interesada desde temprana edad en la literatura, especialmente en el género fantástico, no pocas de sus obras musicales abrevan en escritos de Lewis Carroll, Edgar Allan Poe o, como en el caso de la obra que da inicio a este programa, en una novela de Howard Phillips Lovecraft.

Sonoridades tan extrañas como inquietantes nos trasladan, en *Innsmouth*, no solo a las accidentadas y climáticamente inclementes costas de Massachusetts, donde el escritor estadounidense situó al siniestro pueblo de pescadores así denominado, sino también, y muy especialmente, a aquellos aspectos velados, temidos de cada ser, lindantes ya con el misterio. Publicada por H. P. Lovecraft en abril de 1936, *The Shadow over Innsmouth* trata sobre los escalofriantes hallazgos que realiza el joven estudiante Robert Olmstead en esa decrepita población que, a partir de un pacto con

los Profundos –una raza de humanoides inmortales con forma de pez– iniciado algunas generaciones antes por Obed Marsh, comerciante líder del lugar, ha pasado a ser casi un pueblo fantasma a partir de la hibridación entre aquellos y los humanos, en oscuros rituales que incluían el apareamiento. Los rasgos de los habitantes, según son descritos por el narrador, «extrañas cabezas estrechas con narices chatas y ojos saltones y fijos», no son visibles en la infancia y juventud, mas aparecen a mediana edad, siendo el destino de todos ellos el habitar eternamente en la aterradora Y’ha-nthlei,

ciudad submarina situada bajo el Arrecife del Diablo. Luego de una contundente y secreta redada federal realizada a partir de sus investigaciones y denuncia, el protagonista descubre, para su espanto, que en su genealogía se cuentan parientes de Obed Marsh. Tiempo después adquiere el «aspecto de Innsmouth» y, tras una profunda crisis, no le resta más que aceptar su destino.

Según lo ha referido Avramidou en una entrevista de enero de este año para Radio France — previa al estreno mundial de *Innsmouth*— fueron tres las frases de la novela de Lovecraft que más la impactaron y a

partir de las cuales desarrolló la dramaturgia y las secciones internas de la obra. La primera es «Y todos gritaron y corearon a la vez con tanta fuerza que se les oyó hasta el pueblo...», la cual la compositora vincula con la recitación de antiguas salmodias.

No solo cantante sino además investigadora en la antigua tradición vocal de la música bizantina y en himnología, recrea esa potente imagen sonora vocal desde la orquesta misma. La segunda frase del libro que tomó como inspiración, en este caso para la sección central de esta creación sinfónica sin

solución de continuidad, fue: «Hablaban en una lengua antinatural e imposible, lenta y gutural». Así como perfiles sonoros de la antigua música sacra de la Hélade se hallan traducidos orquestalmente en esta obra, es patente también en la misma la experiencia de Avramidou en la creación de obras con medios mixtos, signadas por su formación en los laboratorios del IRCAM de París. Previamente a dicha experiencia, y luego de graduarse en 2014 con títulos de grado y maestría en Composición de la Universidad Aristóteles de Tesalónica, completó estudios de posgrado en la Academia Nacional de

Santa Cecilia, en Roma, bajo la guía del compositor Ivan Fedele.

Retornando a la obra y a las frases que la inspiraron, en tercer término y anotada dando inicio a la tercera y última sección, Sofia Avramidou eligió «¿Ranas como peces, o peces como ranas?», vinculada a la metamorfosis, término con el cual ella ha descripto a esta poderosa creación: «la obra evoluciona a través de la metamorfosis. Nada permanece como empezó». Esa metamorfosis y el vínculo entre el ser espiritual y animal del ser humano es una constante en varias de

sus creaciones para los más diversos géneros musicales y aun para el cine, inspiradas no solo en la literatura sino también en obras teatrales y relatos míticos. Como ella misma afirma, su identidad griega es indisociable de sus creaciones y su práctica musical: «Para mí, Grecia es más un espacio espiritual que físico, así que sí, siempre la llevo conmigo, en mis raíces, en mi poesía y en mis imágenes visuales».



De izquierda a derecha, los compositores Sofia Avramidou, Francesco Filidei, Kaija Saariaho y Igor Stravinsky.

**«*Stat rosa pristina nomine,
nomina nuda tenemus*»**

Por sobre un trémolo de ruido blanco de los violines, el violonchelo solista se atisba sutilmente en lo agudo de su registro, oscilante y entre dinámicas mínimas, cual una hoja levemente puesta en vibración por la brisa. Tres son sus apariciones entre ligeros susurros, soplos y mínimos estremecimientos de las restantes cuerdas, una flauta, platillos y dos cajitas de música que no han de producir mayor sonido que el de la rotación de sus mecanismos.

Es a partir de esa construcción tímbrica de orfebrería que da inicio «I giardini di Vilnius», primero de los tres movimientos del *Concierto para violonchelo y orquesta* que Francesco Filidei completó este mismo año. Esa referencia a los jardines de la capital lituana nos conduce a otra obra concertante para el mismo instrumento solista que el compositor nacido en Pisa creó en 2022. Era aquel un *Concierto para violonchelo* en un único movimiento titulado como el primer movimiento del que hoy nos convoca, el cual estrenó el 12 de febrero de 2023 en el Festival «Présences» la

Orquesta Filarmónica de Radio France junto a Sonia Wieder-Atherton, quien tuvo a cargo el doble rol de solista y directora. Filidei continuó trabajando sobre los materiales musicales del mismo, reelaborándolos y expandiéndolos durante los dos años siguientes hasta completar en base a aquellos un *Concierto para viola* el cual estrenó el 12 de abril de 2024 Antoine Tamestit, junto a la Orquesta Sinfónica de la Radio de Baviera, dirigida por François-Xavier Roth.

La versión para violonchelo y orquesta que hoy recibe su estreno mundial en el Teatro Colón está basada

en el *Concierto para viola*, ya planteado en los tres movimientos que aquí se mencionan. Francesco Dillon, quien tiene a cargo el rol solista en esta primera audición, es un estrecho colaborador del compositor italiano, habiendo tenido a su cargo, entre otros estrenos del mismo, el de *Ogni Gesto d'Amore*, la primera de las creaciones concertantes que Filidei dedicó al violonchelo. Formado como organista y compositor —es graduado del Conservatorio Luigi Cherubini de Florencia, así como del Conservatorio Nacional Superior de Música y Danza de París—, Francesco Filidei se cuenta entre los

compositores más destacados de la actualidad, con un amplio catálogo de obras comisionadas por algunos de los más prestigiosos organismos orquestales internacionales, así como por las principales agrupaciones especializadas en música contemporánea, entre las que se incluyen el Ensemble Modern, Klangforum, Musikfabrik y el Ensemble Intercontemporain.

Luego de ese primer movimiento «amplio, sinuoso», en palabras de Filidei, sigue un segundo movimiento ideado cual un *scherzo* (que recordemos significa *juego* o *broma*).

Denominado «Tuttomondo», se trata de un sorprendente juego tímbrico en torno a la cita de la inolvidable conclusión del *Falstaff* de Giuseppe Verdi, «Tutto nel mondo è burla», sobre la cual el maestro construyó la fuga culminante no solo de esa ópera cómica sino de la que eligió que fuera su última creación operística. Y tratándose de ópera, mientras creaba el *Concierto para viola* y su antecesor para violonchelo, Francesco Filidei trabajaba a pleno en la composición de *Il nome della rosa*, su tercera ópera luego de *Giordano Bruno* (Porto, 2015) y de *L'inondation* (París, Opéra Comique, 2019). Comisionada por el Teatro

alla Scala de Milán (donde fue estrenada en su versión italiana el 27 de abril de 2025) y la Opéra de París en co-producción con el Teatro Carlo Fenice de Génova, esta creación lírica basada en la novela homónima de Umberto Eco subyace cual intertexto en algunas de las ideas y sonoridades que constituyen a estas tres creaciones concertantes.

Como ha dejado asentado el compositor mismo, al referirse al *Concierto para viola*: «no me había percatado [inicialmente] de cómo los títulos de los tres movimientos resumían las preocupaciones

fundamentales que animan *Il nome della rosa* de Umberto Eco, en la que he estado trabajando durante años: la rosa y su esencia, la risa y la ironía. Mi última sorpresa llegó cuando me di cuenta de que todo el material temático utilizado en el concierto podía remontarse a una célula de intervalos que giraban sobre sí mismos para dibujar, una vez más, el contorno de una flor». Precisamente, el tercer y último movimiento se titula «What is a Flower?». Y nos amplía actualmente Francesco Filidei: «La conexión con *El nombre de la rosa* concierne sobre todo a la pregunta final ¿Qué es una flor?, que termina

con un semitono ascendente, la misma conclusión de la ópera, en forma de pregunta». Se vuelve inevitable entonces recordar la cita final de esa monumental trama de citas mediante las cuales Umberto Eco elaboró su novela, tomada de *De contemptu mundi* de Bernardo de Cluny: «De la rosa original solo nos queda el nombre, solo conservamos nombres desnudos».

Luz en movimiento

«*Laterna Magica* alude a la autobiografía homónima del director de cine Ingmar Bergman. El libro me llamó la atención después de muchos años mientras ordenaba

mis estanterías en otoño de 2007». Así dejó asentado Kaija Saariaho en el inicio de las notas a su obra sinfónica, escrito explicativo que firmó el 22 de marzo de 2010. Narra el cineasta sueco en esas memorias que poco tiempo después de iniciar aquel juego con la linterna que le servía de bálsamo ante el rigor paterno, en la Navidad de 1926, a sus ocho años de edad, le cambió a Dag, su hermano mayor, la linterna mágica que este había recibido como regalo por cien soldaditos de plomo, haciéndose así con su primer cinematógrafo.

Se trataba de un humilde artilugio con una luz que funcionaba a querosén que en su lado posterior poseía una caja de hojalata con «un sencillo espejo reflector. Detrás de la lente había un soporte donde colocar transparencias coloreadas sobre vidrio y una película de 35 mm de color sepia». Y fue en lo secreto, dentro de ese ropero del castigo, donde se inició para él la magia y su pasión al encender la luz, mover la manivela del aparato y contemplar extasiado cómo la joven de la película cobraba movimiento.

Retornando a la célebre compositora finlandesa fallecida en 2023, y sus notas: «Con el tiempo, al leerlo, la variación de motivos musicales a diferentes tempos se reveló como una de las ideas básicas de la pieza orquestal en la que comenzaba a trabajar. Esta idea se simbolizaba en la linterna mágica, la primera máquina que creó la ilusión de una imagen en movimiento: a medida que la manivela gira cada vez más rápido, las imágenes individuales desaparecen y, en su lugar, el ojo percibe un movimiento continuo» —explicaba sobre el aparato cuyos orígenes datan

del siglo XVII, tienen como base la cámara oscura, una de cuyas primeras menciones aparece en la segunda edición del tratado *Ars magna lucis et umbrae* del científico jesuita Athanasius Kircher—.

Expandiéndose más allá de ese primitivo cinematógrafo a la totalidad de la autobiografía del creador de películas como *El séptimo sello*, *Persona* o *Fanny y Alexander*, entre tantas otras obras maestras, Saariaho prosigue: «Musicalmente hablando, los distintos tempos subrayan diferentes parámetros: la continuidad rítmica se acentúa a tempos relativamente rápidos,

mientras que los matices delicados requieren más tiempo y espacio para que el oído los interprete y aprecie.

Mientras trabajaba con los tempos, los ritmos de distinto carácter se convirtieron en una parte fundamental de la identidad de la pieza: un ritmo de danza vibrante inspirado en el flamenco, un ritmo cambiante y asimétrico proporcionado por el habla y un *ostinato* acelerado que finalmente pierde su carácter rítmico y se convierte en textura.

En contraste con esto, surgió música sin un ritmo o pulso definidos. Este material está dominado por planos cromáticos de gran intensidad y texturas etéreas, como el color unificado de seis cornos, que divide las frases orquestales. Este uso de los cornos remite a la película *Gritos y susurros* de Bergman, en la que las escenas cambian frecuentemente mediante secuencias de color rojo puro».

Conmovida por las detalladas descripciones que Bergman realiza en su escrito sobre las diferentes luces que Sven Nykvist, su fotógrafo

favorito, lograba capturar con su cámara, Saariaho decidió incluir la enumeración de dichas cualidades a ser susurradas por los miembros de la orquesta: «suave, peligrosa, onírica, vivaz, muerta, límpida, brumosa, caliente, fuerte, desnuda, repentina, oscura, primaveral, penetrante, opresiva, directa, oblicua, sensual, abrumadora, restrictiva, venenosa, pacificadora, brillante luz. Luz».

De los *films* a la vida

Un poderoso gesto ascendente da inicio a la *Sinfonía en tres movimientos* que Igor Stravinsky estrenó al frente de la Filarmónica de Nueva York el 24 de enero de 1946,

a pocos meses de culminada la Segunda Guerra Mundial. Su labor en esta obra que en formato retoma los orígenes del género, se había iniciado en abril de 1942. Por entonces, el ya célebre creador nacido seis décadas antes en Oranienbaum, unos 40 km al oeste de San Petersburgo, residía en Los Ángeles, California. Allí, en la capital de la industria cinematográfica, se hallaba negociando su posible colaboración con estudios como MGM para la composición de bandas sonoras, pero no se llegó a los acuerdos necesarios para ello. Entretanto, había creado música ideada para acompañar imágenes de

noticias de la guerra, que finalmente utilizó para la creación del primer y del tercer movimiento de esta *Sinfonía*. Eso es lo que él mismo dio a conocer tiempo más tarde, en 1963, cuando en *Diálogos y un diario*, sus conversaciones con Robert Craft, refirió que el primer movimiento contenía música pensada originalmente para un documental sobre las tácticas de tierra arrasada en China a la par de referir que la parte conclusiva del tercer movimiento de la obra plasmaba «el ascenso de los Aliados tras el derrocamiento de la maquinaria bélica alemana».

Stravinsky ideó el primer movimiento con el piano en un rol solista. Su construcción por planos superpuestos, la utilización libre de la disonancia, la presencia de pasajes bitonales y la preeminencia del ritmo, resaltado por la decisiva funcionalidad de las articulaciones, enmarcan esta obra en el Neoclasicismo. Asimismo, es patente su concepción en forma de bloques sonoros, algunos de los cuales en la primera parte de ese movimiento inaugural podemos vincular con secciones de obras previas de su autoría como *La consagración de la primavera* (1913) y el *Octeto para*

vientos (1923). Luego de esa impactante sección inicial liderada por bronces, timbales y con el piano evidenciando su esencia percusiva, el movimiento continúa con una segunda parte de cuño camarístico, encabezada por los vientos de madera y las cuerdas. Más contenida a nivel dinámico esa segunda sección se mantiene en constante movilidad. La misma concluye con un triple llamado de atención en *fortissimo* que da lugar a una tercera y última sección del primer movimiento, la cual conjuga elementos de las dos anteriores.

El movimiento central de esta *Sinfonía*, donde aparecen

algunos gestos líricos, reemplaza como solista al piano por el arpa. La música del mismo proviene de un proyecto cinematográfico que ocupó a Stravinsky en 1943 pero del cual, finalmente, no fue partícipe. Él y su esposa Vera habían iniciado allí en Los Ángeles un vínculo de amistad con Alma Schindler —viuda de Gustav Mahler— y su esposo, el escritor Franz Werfel, ambos exiliados desde 1940. Werfel era el autor del texto en el cual se basaba *La canción de Bernadette*, film sobre las apariciones de la Virgen de Lourdes.

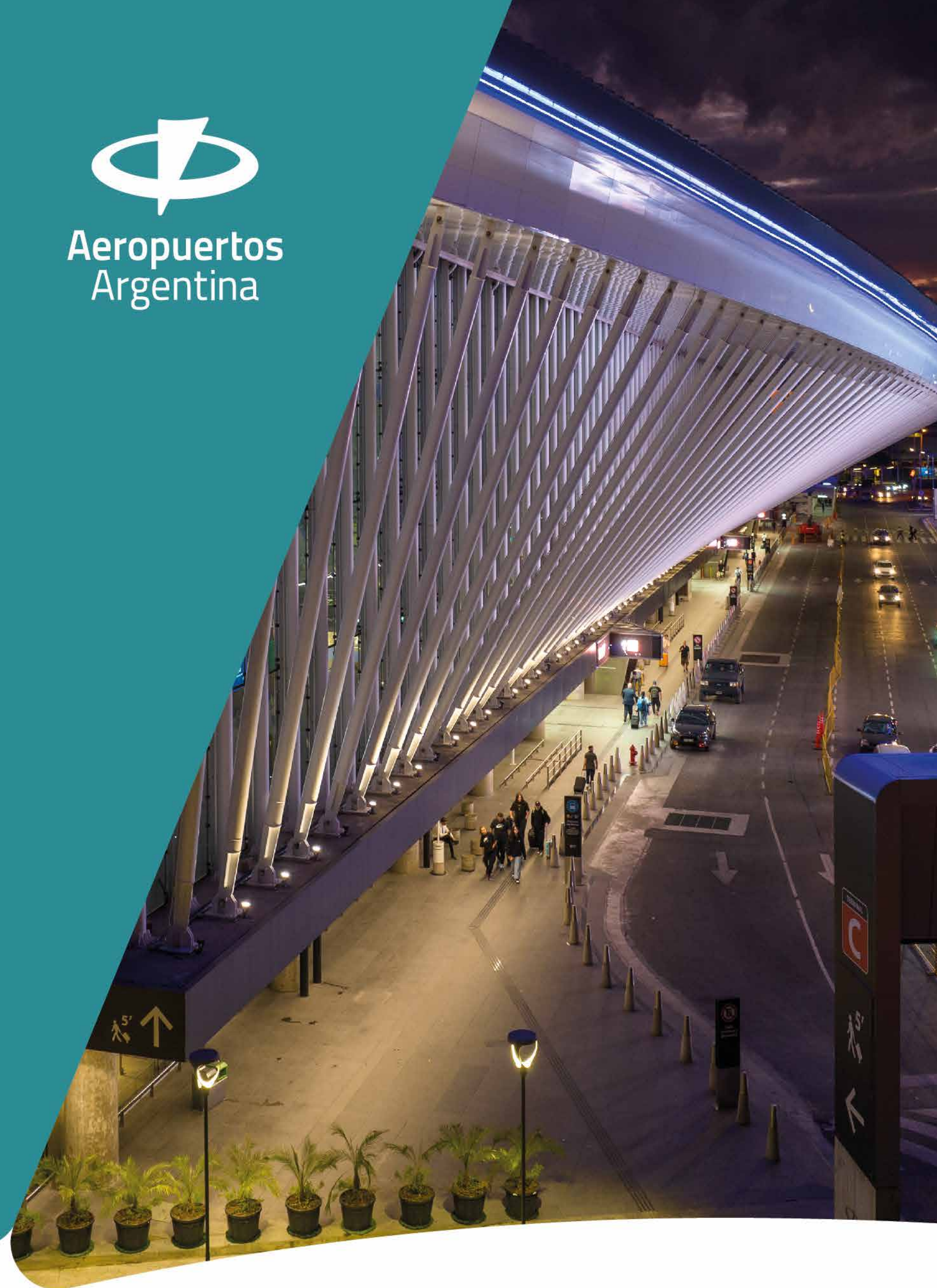
La pareja presentó a Stravinsky a los estudios, pero las

negociaciones no llegaron a buen puerto y la cinta se estrenó ese año con música de Alfred Newman. Un breve Interludio conecta al tercer movimiento, en el cual el experimentado compositor otorgó cohesión y coherencia a la obra, otorgando roles solistas a los protagonistas de los movimientos anteriores: piano y arpa. En un complejo entramado contrapuntístico que incluye un fugado, reaparecen tópicos de marcha y fanfarria hasta el apoteótico final para una obra que, más allá del origen de sus materiales, Stravinsky denominó en el comentario de programa del estreno «música absoluta».

[Volver al Sumario](#) 



Aeropuertos
Argentina



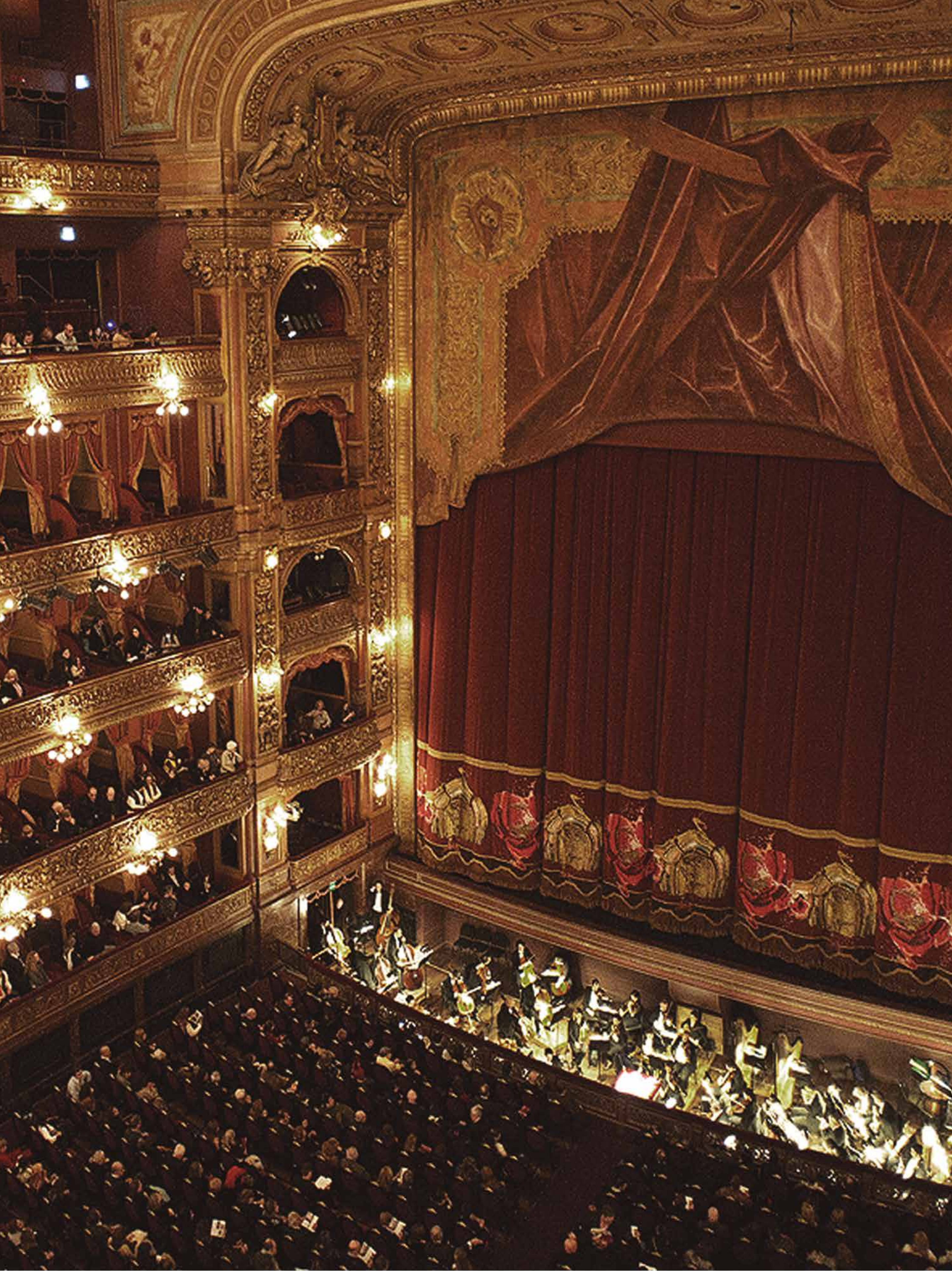
Hace 26 años tenemos un propósito: facilitar la conexión de personas, bienes y culturas para contribuir a un mundo mejor. **Aeropuertos Argentina, tu viaje empieza acá.**



100 AÑOS
ACOMPañANDO A LOS ARTISTAS
SIEMPRE EN TU VIDA



radiomitre.com.ar
[@radiomitre](https://www.instagram.com/radiomitre)



Pocas cosas nos dejan sin palabras.

Clarín 

Junto al Teatro Colón.

Tu Barrio al Colón

En el marco de las celebraciones por el 80° aniversario de la Filarmónica de Buenos Aires, el Teatro Colón lleva adelante un programa para invitar a los vecinos de la Ciudad a disfrutar los ensayos generales de la orquesta de manera gratuita.

Para obtener hasta dos entradas por persona es necesario inscribirse a través de Boti, el asistente virtual de WhatsApp de la Ciudad de Buenos Aires.

De este modo se entregarán 800 ubicaciones preferenciales para las fechas previstas en el calendario anual de la Orquesta Filarmónica.

Esta iniciativa, coordinada por el Teatro Colón con el Ministerio de Cultura y la Dirección General de Participación Ciudadana de la Ciudad de Buenos Aires, responde a la decisión de abrir cada vez más las puertas de esta casa a vecinas y vecinos de todos los barrios, para vivir la experiencia intransferible del encuentro a través de la música en un ámbito único y privilegiado.

TeatroColón

TIENDA



Lunes a sábados de 10 a 20 h / Monday to Saturday 10am to 8pm

Domingos de 10 a 18 h / Sunday 10am to 6pm

Pasaje de carruajes / Tucumán 1171

TeatroColón



Lo extraordinario está más
cerca de lo que pensás

feel
the extraordinary

Más de 90 hoteles & resorts en el mundo.

Maldivas • Dubai • New York • México • Buenos Aires • Santiago



NH COLLECTION

HOTELS & RESORTS

+54 11 6841 9937

nh-collection.com

LA COPA QUE RECOMENDAMOS
PARA TOMAR UN ESPUMANTE, ES LA “TIPO FLAUTA”.
(NUESTRAS SINCERAS DISCULPAS AL RESTO DE LOS INSTRUMENTOS)

Navarro Correas



Aliado de la Filarmónica de Buenos Aires en el Teatro Colón

Filarmónica de Buenos Aires

Concertino

Xavier Inchausti

Concertino adjunto

Tatiana Glava

Primeros violines

Grace Medina
Eduardo Ludueña
Patricia Fornillo
Alicia Chianalino
Matías Grande
Julio Domínguez
Sebastián Masci
Lucía Herrera
Manuel Quiroga
José Gregorio Ramírez
Joaquín Carri
Mabel Serrano*
Iurii Semikin*
Marcos Lombardi*
Gonzalo Fretes*
Emmanuel Barrios
Castillo*
Sebastián Ortega*
Sol Irais Durán
Moreno**

Segundos violines

Hernán Briático (solista)
Demir Lulja (suplente de
solista)
Facundo Romero
(suplente de solista)
Natalia Cabello
Jorge Caldelari
Silvio Murano
Ekaterina Lartchenko
Humberto Ridolfi
Enrique Mogni
Cristina Monasterolo
Nicolás Tabbush
Juan José Raczkowski
Eugenia Gullace
Mariana Saraví
Jesús Cabero*
Julia Filón*
Javier Nuñez*
Diego Vassallo**
Mayra Vera Aburto**

Violas

Denis Golovin (solista)
Kristine Bara (suplente de solista)
Juan Manuel Castellanos
Scott Moore
Claudio Medina
Darío Legname
Bárbara Hiertz
Verónica D'Amore
José García Benítez
Carla Regio
Andrés Martínez Pacheco
Joaquín Gutiérrez*
Rodrigo Rodríguez*
Elisa Montenegro*
Rebeca Restelli*

Violonchelos

José Araujo (solista)
Diego Fainguersch (suplente de solista)
Benjamín Báez (suplente de solista)
Matías Villafañe de Marinis
Gloria Pankaeva
Melina Kyrkiris
Marina Arreseygor
Cecilia Slamig
Ayelén Espíndola
Giacobbe
Julián Giménez
Ana Verena Díaz*
Bruno Bragato*

Contrabajos

Javier Dragun (solista)
Julián Medina (suplente de solista)
Germán Rudmisky
Karen Sano
Jeremías Prokopchuk
Ruslan Dragun
Raúl Barrientos
Darío Quel
Sebastián Contreras
Walter Caballero Muzzio*

Flautas

Claudio Barile (solista)
María Cecilia Muñoz (suplente de solista)
Horacio Massone
Ana Rosa Rodríguez
Gabriel Romero

Flautín

Horacio Massone
Ana Rosa Rodríguez
Gabriel Romero

Oboes

Néstor Garrote (solista)
Natalia Silipo (suplente de solista)
Michelle Wong
Hernán Gastiaburo
Piruel Llan de Rosos
Adrián Gargate
Santamaría**

Corno inglés

Michelle Wong
Piruel Llan de Rosos

Clarinetes

Mariano Rey (solista)
Matías Tchicourel
(suplente de solista)
Eloy Fernández Rojas
Sebastián Tozzola
Alfonso Calvo

Clarinete bajo

Sebastián Tozzola
Eloy Fernández Rojas

Clarinete requinto

Eloy Fernández Rojas
Alfonso Calvo

Fagotes

Gabriel La Rocca
(solista)
William Thomas Genz
(suplente de solista)
Andrea Merenzon
Daniel La Rocca
Facundo Díaz*
Ignacio Goya**

Contrafagot

Andrea Merenzon
Daniel La Rocca
Facundo Díaz*
Ignacio Goya**

Cornos

Fernando Chiappero
(solista)
Martcho Mavrov (suplente
de solista)
Luis Ariel Martino
(suplente de solista)
Gustavo Peña
Margarete Mengel
Federico Schneebeli
Reinaldo Albornoz

Trompetas

Fernando Ciancio (solista)
Jonathan Bisulca
(suplente de solista)
Guillermo Tejada Arce
Leandro Melluso
Martin Mengel
Pedro Guerrero**

Trombones tenores

Víctor Gervini (solista)
Matías Bisulca (suplente
de solista)
Maximiliano De la Fuente
Guillermo Mengel*

Trombón bajo

Jorge Ramírez Cáceres
Guillermo Mengel*

Tuba

Andrés Sánchez Acevedo

Timbales

Juan Ignacio Ferreirós
(suplente de solista)
Gabriel Rodríguez**

Percusión

Federico Rivitti
(suplente de solista)
Christian Frette
Federico Del Castillo
Sergio Yraitá*
Juan Sebastián
Visconti**
Santiago Mancinelli**

Arpas

María Cecilia Rodríguez
(solista)
Alina Traine (suplente
de solista)

Piano y celesta

Silvia Dabul**
Lucas Urdampilleta**

Acordeón

Diego Lipsky**

Directora Ejecutiva

Alejandra Gandini

Coordinadora

Luz Rocco

Ayudante de Coordinación

Maximiliano Ríos*

Músico copista corrector

Augusto Reinhold
Nicolás Rébora*
Diego Glaser*

*Contratados

** Contratados por obra

[Volver al Sumario](#)



CGC

Creemos en el poder de la expresión artística para
inspirar, unir y transformar.



Alejandro Avakian - Green (2023)

Colección Fundación Corporación América | Oficina CGC

Música para el alma,
Sottovoce para el espíritu

sottovoce...

Los esperamos.

sottovoce...

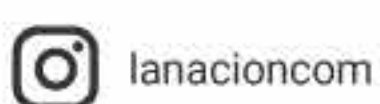
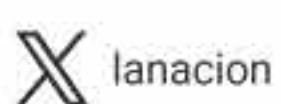
Av. Del Libertador 1098 . 4807 6691



Una emoción que
nunca deja de sentirse.
Un arte que
atraviesa generaciones.

LA NACION

El valor de entender lo que pasa



ALIADO PRINCIPAL



GRANDES ALIADOS



ALIADO DE ÓPERA, BALLE Y FILARMÓNICA



HORA OFICIAL

ALIADO TECNOLÓGICO

ALIADOS DE LA TEMPORADA



ALIADOS DE ÓPERA Y BALLE



ALIADOS DE ÓPERA

ALIADOS DE BALLE



ALIADOS DE FILARMÓNICA

ALIADO DEL ISA



TeatroColón

TeatroColón

Dirección General Gerardo Grieco

Dirección Ejecutiva y Artística Gustavo Mozzi

Directorio

Lía Rueda DIRECTORA VOCAL

Alejandro Gómez VOCAL

Víctor Hugo Gervini VOCAL

Dirección Artística de Ballet Julio Bocca

Dirección de Ballet África Guzmán

Dirección de Ópera Andrés Rodríguez

Dirección del Instituto Superior de Arte Marcelo Birman

Dirección CETC/Contemporáneo Martín Bauer

Orquesta Estable - Director Principal Alejo Pérez

Filarmónica de Buenos Aires - Directora Principal

Zoe Zeniodi

Coro Estable - Director Miguel Martínez

Coro de Niños - Directora Mariana Rewerski

Orquesta Estable - Dirección Ejecutiva

Michèle González Noguera

Filarmónica de Buenos Aires - Dirección Ejecutiva

Alejandra Gandini

Dirección General de Producción

Dirección General de Producción Marcela La Salvia

Coordinación General de Estudios Musicales Marcelo Ayub

Coordinación General de Producción y Eventos

Amida Quintana Gómez

Gerencia de Proyectos Artísticos y Audiencias

Brenda Berstein

Gerencia Operativa Enlace Artística Económica

Joaquín Inchausti

Producción

Federico Scanzani / Fernando Haidar / Maia Desiderato

Sadouet / Lucía Vázquez Acuña / Matías Puricelli / Pilar Sosa /

Sofía Condisciani / Zunilda Eva González / Emanuel Fernández

Relaciones Públicas de Dirección General de Producción

Laura Turri

Asistencia de Dirección General de Producción

Andrea Morbelli / Chiara Abedutto

Asistencia de Coordinación General de Estudios Musicales

Diana Canela

Coordinación de Estudios Musicales Luciana Zambarbieri

Coordinación de Artistas y Maestros Sebastián Nicolás

Coordinación de Materiales Musicales Augusto Reinhold

Coordinación General de Escenario

Coordinación Principal Alejandro Díaz / Diego Beneduce

Archivo Musical

1er Jefe Nicolás Tarragona

2da Jefa Cristina López

Supervisión Sebastián Tarragona

Gerencia Operativa Atención Integral al Público y Sala

Natalia Hidalgo

Jefe de Sala Juan Labrador

Dirección General Escenotécnica

Dirección General Escenotécnica Ana Lorena Riafrecha

Jefe Técnico de Escenario Palmiro Criniti

Jefe Técnico de Realización Escenográfica

Daniel Domínguez

Coordinadora de Vestuario, Peluquería y Caracterización

Isabel Gual

Jefes Técnicos

Asistencia de Producción María Cremonte

Audio Andrés Cabaleiro

Documentación Arnaldo Colombaroli (interino)

Electricidad Escénica Adrián Fiorruccio

Efectos Escénicos Juan Cruz Trentuno

Escenografía Lucila Rojo

Escultura Mariana Meijide

Herrería Teatral Gustavo Gómez

Infraestructura Escénica Luis Pereiro

Luminotecnia Rubén Conde

Maquinaria Escénica Palmiro Criniti

Peluquería y Caracterización María Eugenia Palafox

Pintura y Artesanía Teatral Juan Paulo Batallanos Ruiz

Producción Ejecutiva Jorge Negri

Producción Escenotécnica Verónica Cámara

Redes y Comunicación Escénica Cristian Escobar

Sastrería Teatral Carlos Pérez (interino)

Tapicería Carlos De Pasquale

Utilería Héctor Vidaurre

Video Natalio Ríos

Zapatería Blanca Villalba

Producción Técnica Ballet Florencia Bordolini

Enlace Técnico Ópera, Conciertos y Eventos

Florencia Falcón / Luciana Barattero / Alba Collados

Enlace Técnico CETC, ISATC y Ópera en Concierto

Ladislao Hanczyc

Dirección General Técnica, Administrativa y Legal

Dirección General Técnica Administrativa y Legal

Diego Capuya

Coordinación General de Asuntos Legales Florencia Silvain

Gerencia Operativa Oficina de Gestión Sectorial

Juan Martín Collados

Gerencia Operativa Compras, Contrataciones,

Suministros y Adquisiciones Federico Rojas

Gerencia Operativa Gestión de Recursos Humanos

Cecilia Marta Lembo

Gerencia Operativa Desarrollo de Recursos Humanos

Victoria Soledad Mantovani

Gerencia Operativa Conservación Patrimonial e

Infraestructura Edilicia Natalia Lorena Basualdo

Dirección de Planeamiento Estratégico

Dirección de Planeamiento Estratégico Gastón Cami

Gerencia Operativa de Estrategia Comercial Matías Tau

Dirección Unidad de Control de Gestión

Analía Alberico

Dirección General de Desarrollo Institucional y Proyectos Especiales

Dirección General de Desarrollo Institucional

y Proyectos Especiales Nicolás Carpena

Coordinación General de Prensa Hugo García

Coordinación de Colón Digital Felicitas Rama

Editora de Publicaciones Claudia Guzmán

Una experiencia teatral que inspira

Abonos y localidades

6 cuotas
*sin
interés*

Con tarjetas de crédito

TeatroColón

Conocé más



PROMOCIÓN OFRECIDA POR EL BANCO DE LA CIUDAD DE BUENOS AIRES, CUIT 30-99903208-3 (BANCO CIUDAD) VÁLIDA PARA LA REPÚBLICA ARGENTINA DESDE EL 01/01/2026 HASTA EL 31/12/2026, PARA COMPRAS EN PESOS EN HASTA 6 CUOTAS SIN INTERÉS EN ABONOS Y LOCALIDADES INDIVIDUALES DE TODAS LAS FUNCIONES DE LA TEMPORADA 2026 DEL TEATRO COLÓN (NO VÁLIDO PARA ESPECTÁCULOS DE TERCEROS O CO-PRODUCCIONES) ABONADAS CON TARJETAS DE CRÉDITO VISA Y MASTERCARD Y CABAL DEL BANCO CIUDAD. COMPRA ONLINE A TRAVÉS DE WWW.TEATROCOLON.ORG.AR, SUJETO A DISPONIBILIDAD DE CUPO. EL BANCO CIUDAD TIENE LA FACULTAD DE MODIFICAR EN CUALQUIER MOMENTO EL PLAZO DE LA VIGENCIA DE LA PROMOCIÓN. LA PRESENTE PROMOCIÓN ES VÁLIDA SÓLO PARA CONSUMOS DE TIPO FAMILIAR, NO ACUMULABLE CON OTRAS PROMOCIONES. CONFORME RES. 915 E/2017, 51- E/2017 Y 240 E/2017, T.N.A., T.E.A. Y C.F.T.N.A. (IVA INCLUIDO), 0,00% F.U.O. T.N.A. TASA NOMINAL ANUAL, T.E.A. TASA EFECTIVA ANUAL, C.F.T.N.A. COSTO FINANCIERO TOTAL EXPRESADO EN FORMA DE TASA NOMINAL ANUAL CON IVA. EL PRODUCTO OFRECIDO CORRESPONDE A LA CARTERA DE CONSUMO. PARA MÁS INFORMACIÓN Y CONDICIONES O LIMITACIONES APLICABLES, CONSULTE EN WWW.BANCOCIUDAD.COM.AR.

 **Banco Ciudad**

TeatroColón

 TEATROCOLONOFICIAL

 TEATROCOLON

 TEATROCOLON

 TEATROCOLONTV

 TEATROCOLON

www.teatrocolon.org.ar